

Umbau Joyonway Steuerung P15B88 auf P15B66

Für Umbau der Steuereinheit und des Bedienfeldes benötigen Sie:

Kreuzschraubenzieher, Pinzette oder Flachzange, Seitenschneider, Cutter, Bohrmaschine für die Löcher Befestigung Controller.

Um die Kabel wieder ordnungsgemäss zu befestigen sollten verschiedene Kabelbinder bereit liegen.

Der Umbau benötigt ca. 1 - 1.5h und kann von einer Person erledigt werden.

Wichtig: Vor den Arbeiten unbedingt Netzstecker ziehen.

Viele Kabel sind bereits am Controller montiert (rechte Seite). Die restlichen Kabel (Strom, Heizung, Bluetooth und Ozongenerator) müssen durch die Kabelöffnungen des Gehäuses eingeführt werden.

Entfernen der Kabelbinder:

Ich habe die meisten Kabelbinder entfernt, um die Kabel einzeln besser auseinander halten zu können, und nachher wieder alles neu zu befestigen und Ordnung zu schaffen.

Lösen des alten Bedienfeldes:

Hier mit einem **Plastik-Spachtel** (KEIN Metallspachtel oder Schraubenzieher verwenden) vorsichtig unter das alte Bedienfeld fahren um den Klebestreifen zu lösen. Klebt sehr fest und es braucht etwas Gewalt um das Bedienfeld zu lösen. Nachdem es gelöst ist. Steckverbinder des Kabels öffnen und das Bedienfeld zur Seite legen.

Neues Bedienfeld mit Kabel einführen, und mit dem Steckverbinder anschliessen (**Achtung: Steckerstifte sehr dünn, unbedingt darauf achten dass kein Stift verbogen ist**). – Bedienfeld NOCH NICHT ANKLEBEN.

Kabel beim alten Controller entfernen:

Alle Kabelverbindungen (Stecker K, T und L) lösen. Geschraubte Verbindungen im Controller lösen, und Kabel aus dem Controller ziehen (230Volt Anschluss, Heizung, Ozongenerator, Pumpe).

Jetzt kann der alte Controller mit den drei Schrauben gelöst, und entfernt werden. Schrauben behalten, werden für die Befestigung des neuen Controllers benötigt.

Neuen Controller einbauen:

Controller mit den drei Schrauben wieder auf das Holzbrett schrauben (Die Löcher dafür sind noch NICHT im Gehäuse vorhanden!). Die Öffnungen der Kabeleinführungen sind noch zu (Gummidichtung). Bei den benötigten Kabeleinführungen, den Gummi mit einem Cutter öffnen.

Alle Kabelverbindungen wieder anschliessen:

Kabel für 230Volt, Heizung, Pumpe und Ozongenerator in die Kabelöffnungen einführen und anschliessen.

Anmerkung: Die Kabeleinführung für die Pumpe ist sehr eng (zu dickes Kabel). Hier braucht es etwas Fingerspitzengefühl)

Die Kabel, die bereits am gelieferten Controller angeschlossen sind, jetzt mit den zugehörigen Kabeln im Whirlpool verbinden. Es sind dies Licht («L») und der Temperaturfühler («T» und «K»). Es sind nur drei Stecker zu verbinden, der Rest wird nicht angeschlossen.

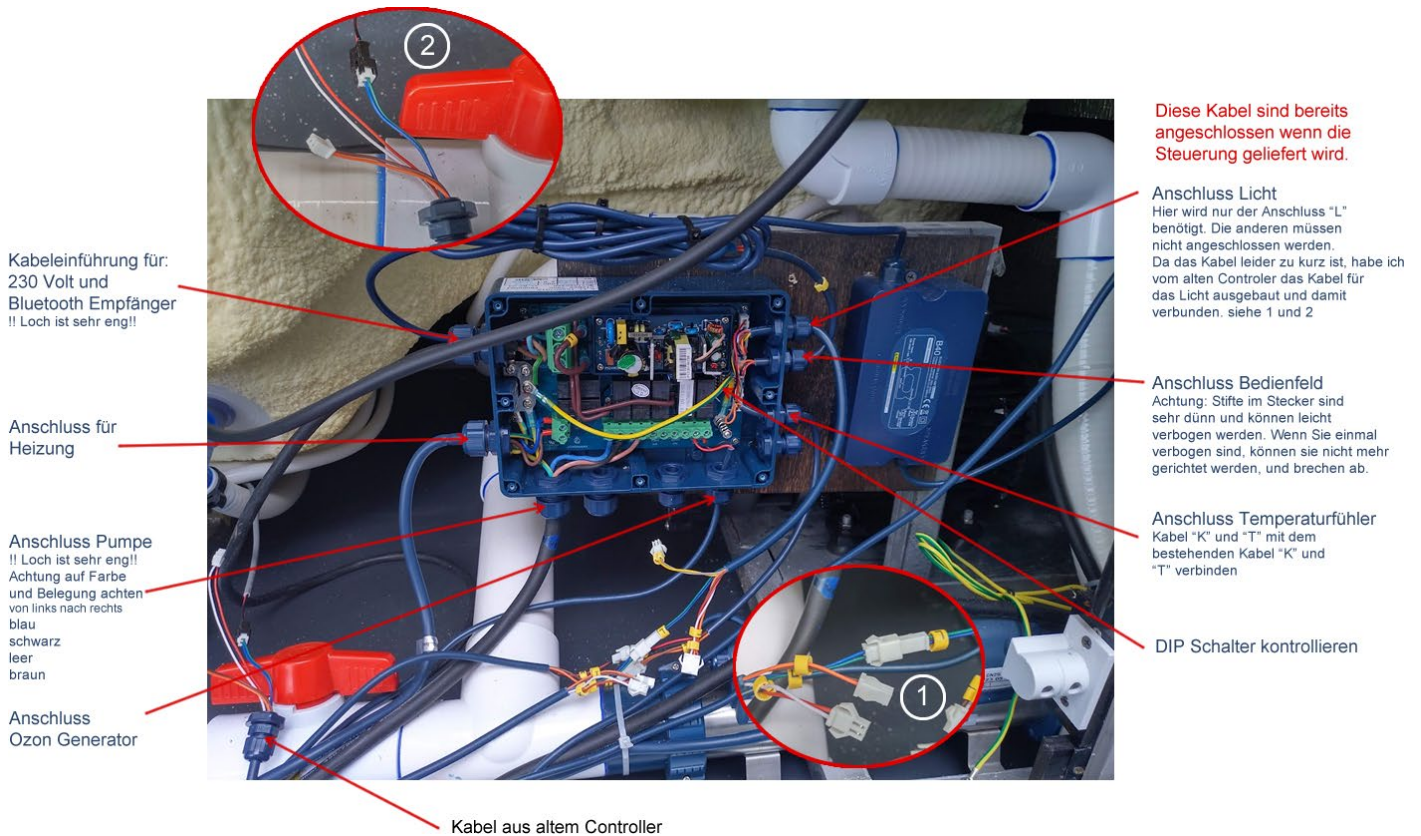
Leider ist das Kabel mit dem Anschluss «L» zu kurz. Aus diesem Grund habe ich das Kabel mit dem Anschluss «L» vom **alten Controller** ausgebaut, und als Verlängerung gebraucht. Die Stecker passen einwandfrei. (Siehe Bild Nr. 1 und 2)

Alle Einstellungen am DIP-Schalter gemäss Beschreibung kontrollieren. Wenn alles richtig eingestellt ist, kann der Stecker 230 Volt wieder eingesteckt werden. Jetzt die richtige Uhrzeit einstellen und die weiteren Einstellungen gemäss separater Beschreibung machen.

Wenn alle Funktionen getestet sind, können die Kabel wieder ordentlich mit Kabelbindern befestigt werden und die Abdeckung des Controller zugeschraubt werden.

Zum Abschluss am Bedienfeld die Schutzfolie abziehen und das Bedienfeld einkleben. Nun muss die Steuerung konfiguriert werden Eine korrigierte Version der Bedienungsanleitung ist bereits gemacht.

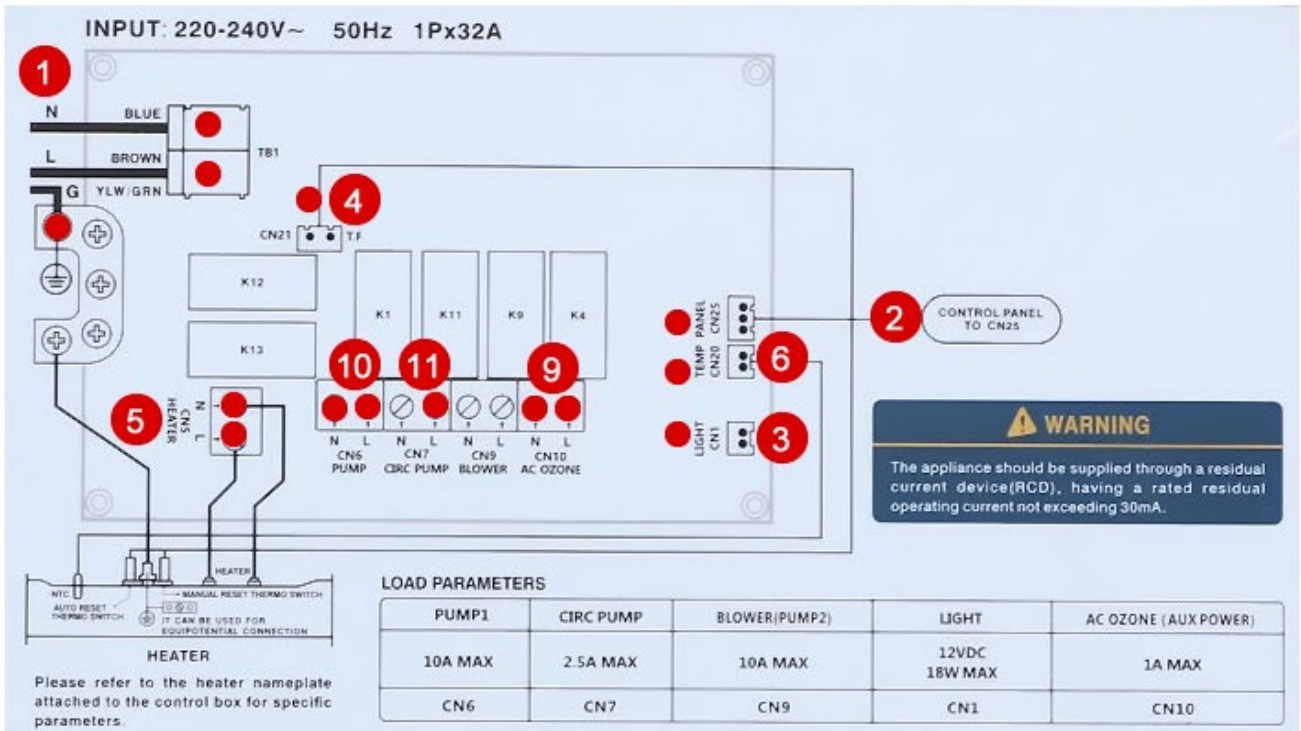
Ansicht Controller nach Umbau



Anschluss- und Symbolbeschreibung altes und neues Control Panel (siehe nächste Seite)

- 1) 230 Volt / 16A Anschluss (muss vom Elektriker angeschlossen werden)
Achtung: hier muss auch der Bluetooth Empfänger (230V) angeschlossen werden
- 2) Control Panel (Anpassung der Lochgröße, da neues Panel zu gross.
- 3) LED Licht Anschluss (2-poliger Anschluss)
- 4) Heizungssteuerung
- 5) Heizung Power
- 6) Temperatur-Fühler
- 7) DIP Schalter A2 muss auf ON gestellt sein (Heizung darf NICHT mit Pumpe laufen)
- 8) Setting DIP Schalter
 - a. A1 auf ON (Anschluss für 2-poligen Anschluss)
 - b. A2 auf ON (Power Limit – Heizung darf NICHT mit Pumpe in Vollast laufen)
 - c. A3 auf ... (irrelevant da keine 3 Pumpe oder Blower eingebaut – Anschluss NICHT belegt)
 - d. A4 auf ON (Ozone Generator an Anschluss CN10)
 - e. A5 auf OFF (Pumpe 1 hat dual Speed)
- 9) Anschluss Ozon Generator (DIP Switch A4 beachten)
- 10) Pumpe 230 Volt (Phase 1 – Vollast)
- 11) Pumpe 230 Volt (Phase 2 – Zirkulation) !! Anschluss beachten «L»

Joyonway Steuerung P15B88 alt



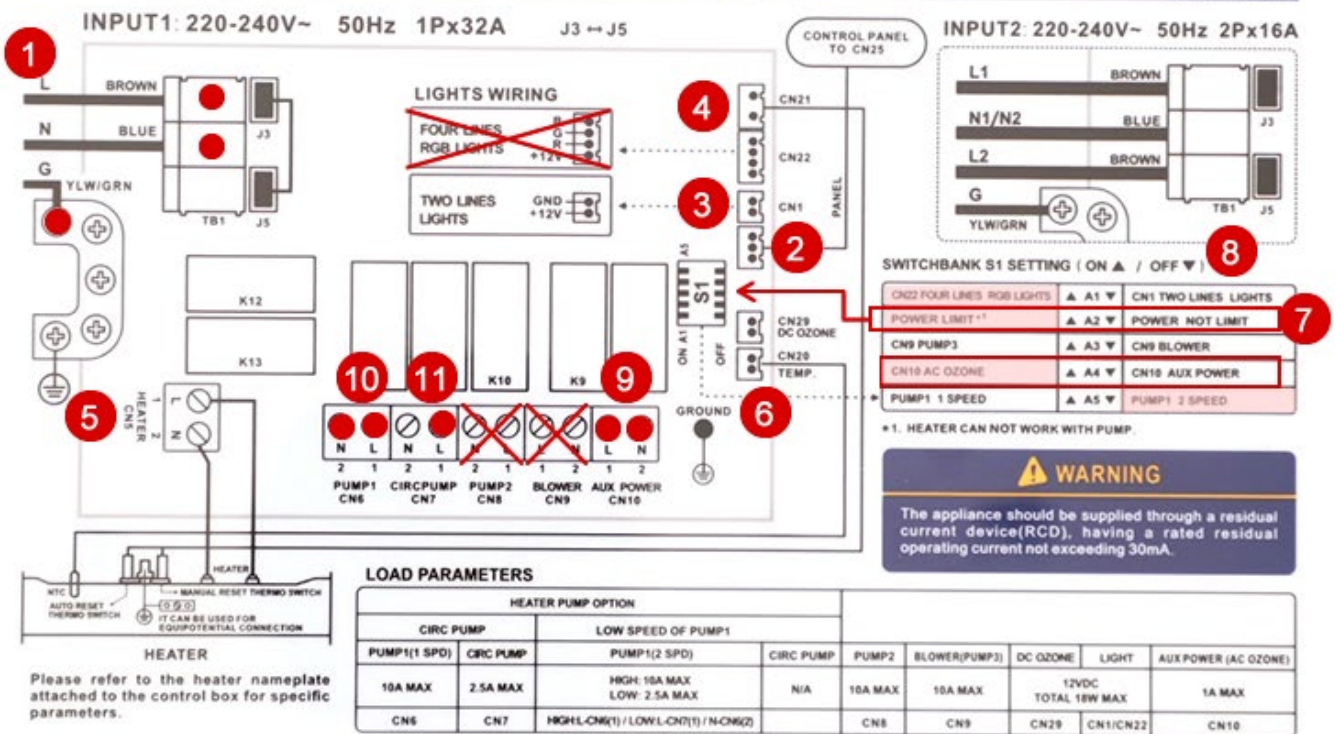
Joyonway Steuerung Neu

P15B66

Spa control system

Input voltage : 220-240V~400V 3N~ 50Hz
 Max.total load : 32A/16A Waterproof: IPX5 RoHS CE

Shenzhen Joyonway Electronics & Technology CO.,LTD.
 ADD: 4F,Section C,Building B6,China Merchants Guangming Science Park
 Guangung Road 3009,Guangming New District, Shenzhen, China
 JOYONWAY.COM V1.4



Umbau abgeschlossen

